

PAYSAGES CULTIVÉS

Le caractère rural du territoire est dû, pour parti, au système agraire traditionnel de « polyculture-élevage » emblématique de la Lorraine. Cette organisation agricole est particulièrement ancienne sur le Pays du Saintois : elle alterne des espaces de cultures, de prairies, de vergers et de boisements en fonction des contraintes et des opportunités liées au relief, à l'orientation des parcelles, leur inondabilité, etc.

La multiplicité des situations géographiques (plaine, vallée, côtes et coteaux) ainsi que la richesse agronomique des sols sont à l'origine de la diversification du travail du sol et par conséquent des structures paysagères (haies, vergers, prairies, champs, etc.). De surcroît, cette diversité a longtemps assuré une production agricole riche (culture céréalière, vivrière, vergers, vignes, etc) qui a permis au territoire de se constituer comme le grenier à grain de la Lorraine dès le Moyen-Age.

- 2 Vergers-paturés en coteau, Saxon-Sion
- 3 Prairie paturée sur la plaine au pied de la colline de Sion, Thorey-Lyautey
- 4 Plaine agricole alternant vergers, pâtures et cultures sur les hauteurs de Vézelize



UN PAYSAGE PLURIEL

Le Pays du Saintois offre des paysages diversifiés, il est essentiellement couvert par une plaine dessinée de petites vallées encaissées dans lesquelles se sont installés les villages. Le Pays du Saintois est donc la résultante d'invariants qui constituent le socle du territoire: le relief, la nature des sols, l'eau, le climat, etc. C'est aussi une notion complexe qui

peut se définir à travers ce que l'on observe et ce que l'on peut lire d'un territoire. Il se structure autour des hommes et de leurs activités, et par conséquent convoque des questionnements liés au cadre de vie.

1 Panorama depuis les hauteurs de Vaudeville sur les paysages du Saintois

Photo de couverture
Forcelles-sous-Gugney depuis la colline de Sion

Rédaction / Photographie /
Conception graphique
Alexis JEANNELLE

Suivi de publication
Pierre BECKER
Matthieu HUSSON

Direction de publication
Francine AUBRY-BEGIN

Automne 2017
Tous droits réservés

48 Esplanade Jacques Baudot
Rue du Sergent Blandan
CO-900-19
54035 NANCY Cedex

Tél. 03-83-94-51-78
Fax. 03-83-94-51-79
caue@caue54.departement54.fr
http://www.caue54.com

CAUE

MEURTHE & MOSELLE

Portrait de
Paysage{s}

PAYS DU SAINTOIS

CAUE
Meurthe & Moselle



PAYSAGES HABITÉS

Le paysage du Pays du Saintois est animé par un maillage assez dense de villages organisés autour de bourgs centraux. Les formes villageoises originelles sont souvent issues d'un regroupement de fermes et d'habitations liées aux activités agricoles. Cette organisation dessine des silhouettes bâties typiques en Lorraine, comme par exemple le village rue : il se structure avec un alignement de constructions mi-toyennes de part et d'autre de la

voie. Coté rue, l'usoir offre un dégagement en pied de façade, traditionnellement utilisé pour le dépôt du bois et du fumier. Coté jardin la parcelle cultivée comme potager et verger, s'étend jusqu'aux premières cultures.

Les structures bâties et villageoises sont également liées au relief (coteaux), à l'hydrographie (eaux de ruissellement, risque de crue, etc.) et à l'orientation (ensoleillement, vents dominants, etc.), en cela elles témoignent d'une appropriation intelligente des contraintes et des qualités de leur site d'implantation.

La cohérence des cœurs de village due à la volumétrie du bâti, aux matériaux, aux couleurs, etc. relativement homogènes, participe de l'identité des paysages habités. Pour autant, les extensions urbaines récentes tendent à modifier cette empreinte villageoise originelle.

Le village traditionnel lorrain témoigne donc d'un héritage rural à questionner au regard des modes d'habiter contemporain et aux enjeux environnementaux : reconversion du patrimoine bâti, préservation du patrimoine de proximité

(lavoir, calvaire, fontaine, etc.), intégration de nouvelles constructions.

- 5 Lotissement au lieu dit « Les Vieux Frères », Roville-devant-Bayon
- 6 Rue de Lebeville traversant le village de Vaudeville
- 7 Détail de façade d'une petite habitation au centre du village, Grande Rue, Vaudémont
- 8 Façade sur rue d'une ferme Lorraine, Petite Rue, Vaudémont

LA CAMPAGNE DU PAYS DU SAINTOIS

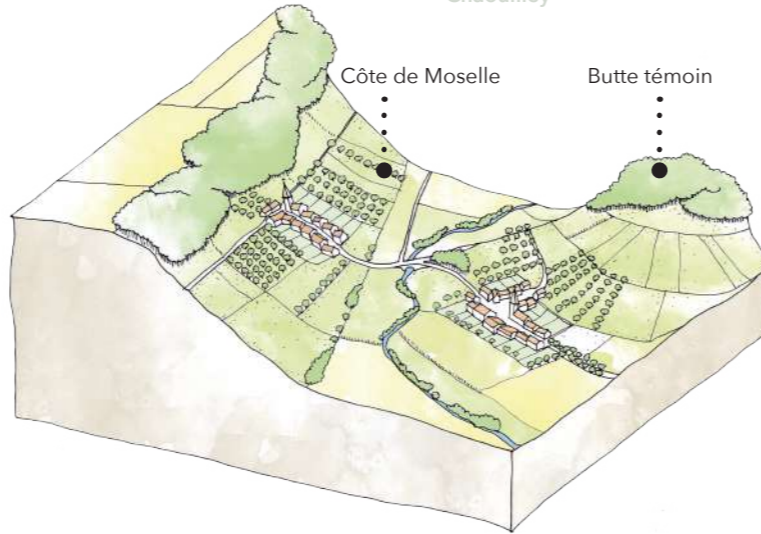
DES SÉQUENCES PAYSAGÈRES DIVERSIFIÉES.

A CÔTES DE MOSELLE ET BUTTES TÉMOINS

Les côtes de Moselle forment une ligne d'horizon à l'ouest du Pays du Saintois. Les buttes témoins qui s'en détachent dessinent un relief ondulé et constituent des points de repère parmi lesquelles l'emblématique « colline de Sion ».

A la faveur de cette topographie particulière, les implantations de villages plurielles et les séquences agricoles variées offrent des paysages riches et diversifiés.

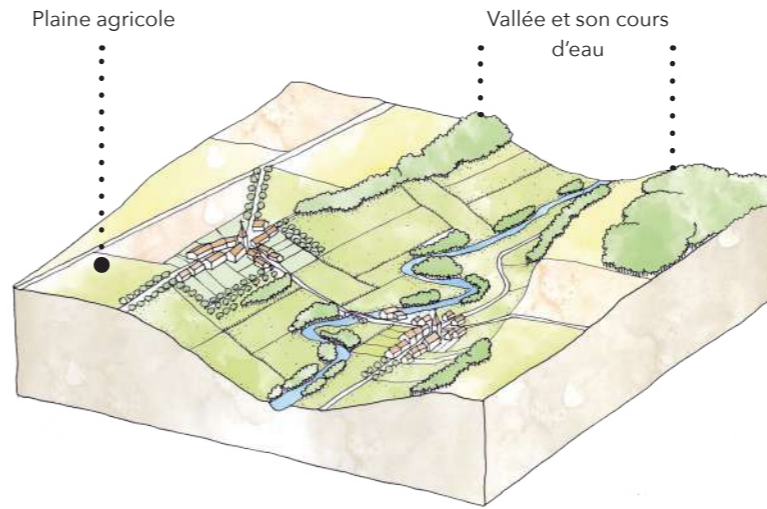
- 3 **Les versants ensoleillés cultivés en vergers**
Coteau ouest de la colline de Sion
- 4 **« Détachement » de la butte témoin du « Mont Curel » des côtes de Moselle**
Forcelles-sous-Gugney
- 5 **Les expositions nord traditionnellement réservées aux pâturages.**
Vue de la colline de Sion depuis Chauvilley



B LES VALLÉES DU BRÉNON ET DU MADON

Les vallées du Madon et de son affluent le Brénon entaillent la plaine du Saintois pour former des paysages en creux. Particulièrement encaissée, la vallée du Brénon est parfois dominée par des villages en promontoires des coteaux et du cours d'eau. Celle du Madon est quant à elle plus ouverte. Certaines des implantations villageoises y sont tangentes à la rivière à la faveur d'un pont ou d'un moulin.

- 6 **Village en promontoire de la vallée.**
Vue d'Houdreville dominant la vallée du Brénon
- 7 **Mosaïque de paysage sur la plaine**
Hauteur de Vaudeville
- 8 **Village bordant le cours d'eau.**
Haroué dans la vallée du Madon

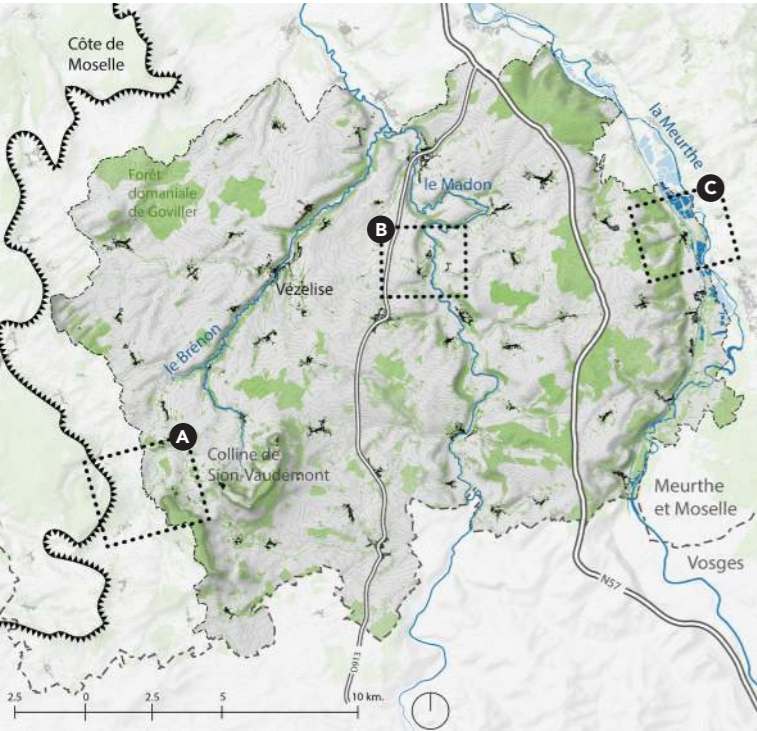
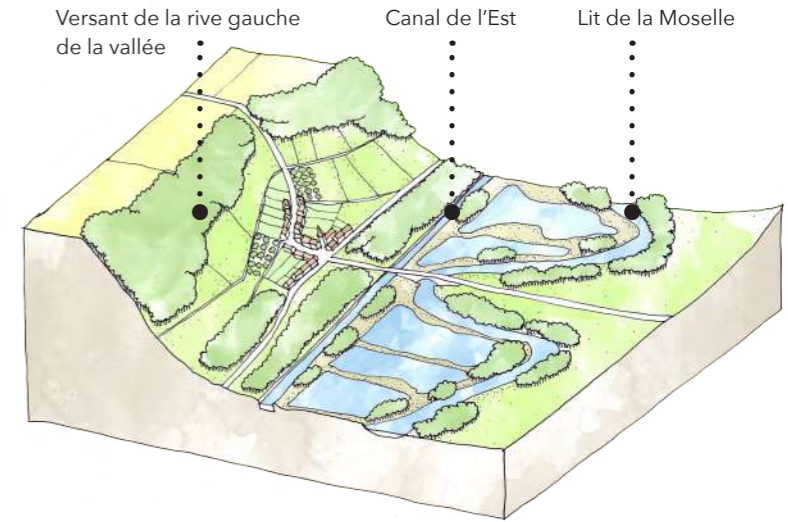


C LA VALLÉE DE LA MOSELLE

A l'est, la plaine s'ouvre en surplomb de la rive gauche de la Moselle. Le lit naturel dessine de larges méandres en fond de vallée et capitalise un riche patrimoine en matière de biodiversité.

Les villages implantés à flanc de coteaux, le canal de l'Est, les gravières, témoignent du rôle essentiel qu'a joué la Moselle au titre de ressource pour les activités humaines.

- 9 **La Moselle ressource pour les activités humaines**
Gravières inondées Roville-devant-Bayon
- 10 **La Moselle, ressource de biodiversité**
Lit de la rivière à Bainville-aux-Miroirs
- 11 **La plaine du Saintois dominant la vallée de la Moselle**
Depuis les hauteurs de Lebeuville



QUELS PAYSAGES POUR DEMAIN ?

La lecture transversale du paysage à travers ses principales composantes : son relief, sa morphologie, l'histoire de l'installation de l'Homme et de ses activités permet de saisir ses différentes valeurs intrinsèques : valeurs économiques, agronomiques, architecturales, touristiques et environnementales.

En soi, le Paysage contribue à reconnaître les dynamiques et le caractère évolutif d'un territoire.

Il constitue donc un élément porteur de potentiels dans la construction d'un projet de territoire au regard des enjeux liés au cadre de vie et à la transition énergétique.

- 1 **Centrale hydraulique en dérivation de la Meurthe, Bainville-aux-Miroirs**
- 2 **Eolienne à eau, Praye**

