

LES BOUCLES DE LA MOSELLE

La Vallée de la Moselle présente un profil d'occupation du sol complètement atypique par rapport à l'ensemble du territoire avec une part d'artificialisation des sols très importante au niveau de la ville de Toul.

Le milieu forestier composé de friches, bandes boisées, bosquets et haies recouvre la majeure partie de cette entité paysagère.

Les milieux aquatiques sont très présents grâce aux étangs qui font suite à l'exploitation des gravières. Les cultures très fragmentées, sont peu présentes, face à la multiplicité des infrastructures.



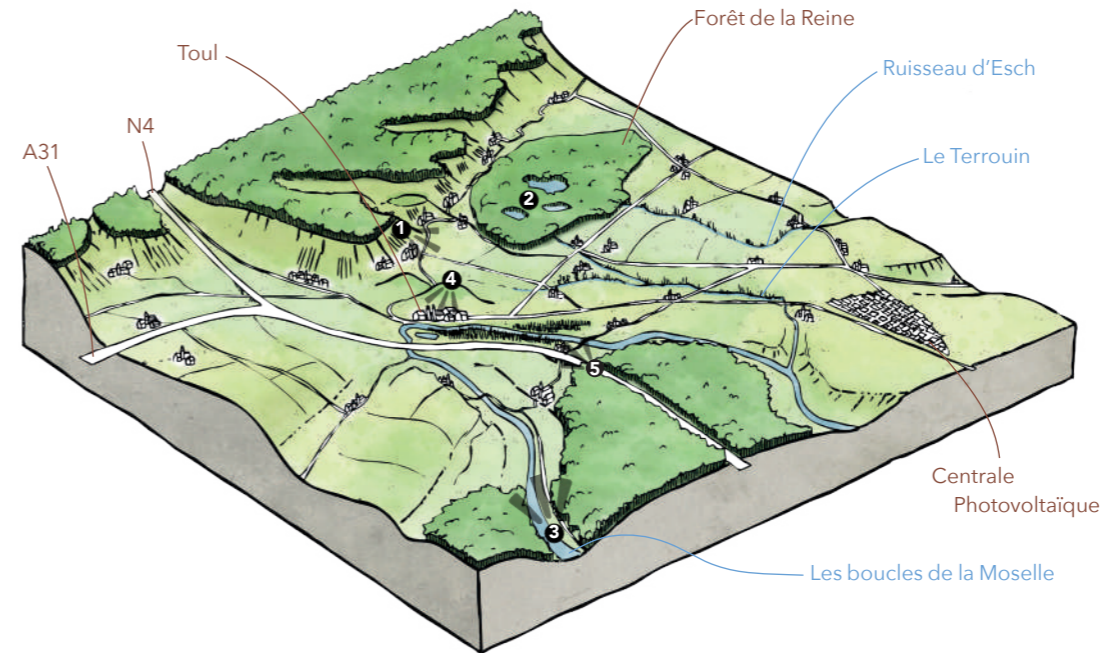
Restauration d'une péniche de type Freycinet, patrimoine industriel des boucles de la Moselle, Association La Péniche Pierre-La-Treiche

LE REGARD DES CÔTES SUR LA PLAINE

Au petit matin, quand la brume se lève, après avoir trainé sur la plaine humide, le soleil vient faire scintiller la rosée et laisse apparaître un panorama rempli de charme. **Les Côtes de Meuse et la plaine de la Woèvre nous offrent des paysages variés avec une mosaïque agricole diversifiée et des forêts à la fois sauvages et pittoresques.**

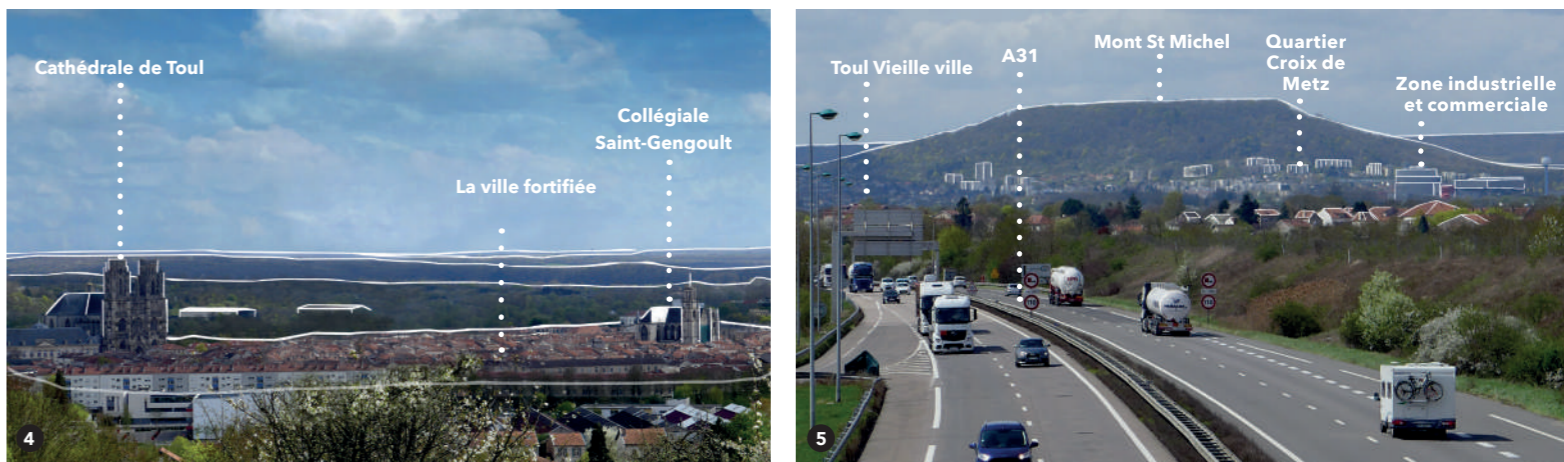
Ce sont les étangs _une trentaine dans le bois de la Reine_ qui donnent le caractère pittoresque et humide à la plaine de la Woèvre. Comme tous les étangs de Lorraine, ce sont des réservoirs artificiels, autrefois creusés pour rassembler les eaux des marécages et ainsi drainer les terres voisines. Ils sont souvent destinés à la reproduction des alevins.

« On empoissonne l'étang avec de l'alevinage, trois ans après on le vide, on récupère le poisson, puis pendant un an, on y fait des cultures, autrefois du chanvre, (...) la culture est riche, d'un gros rendement, et elle a l'avantage de donner des substances nutritives pour un nouvel empoissonnement ». René M.



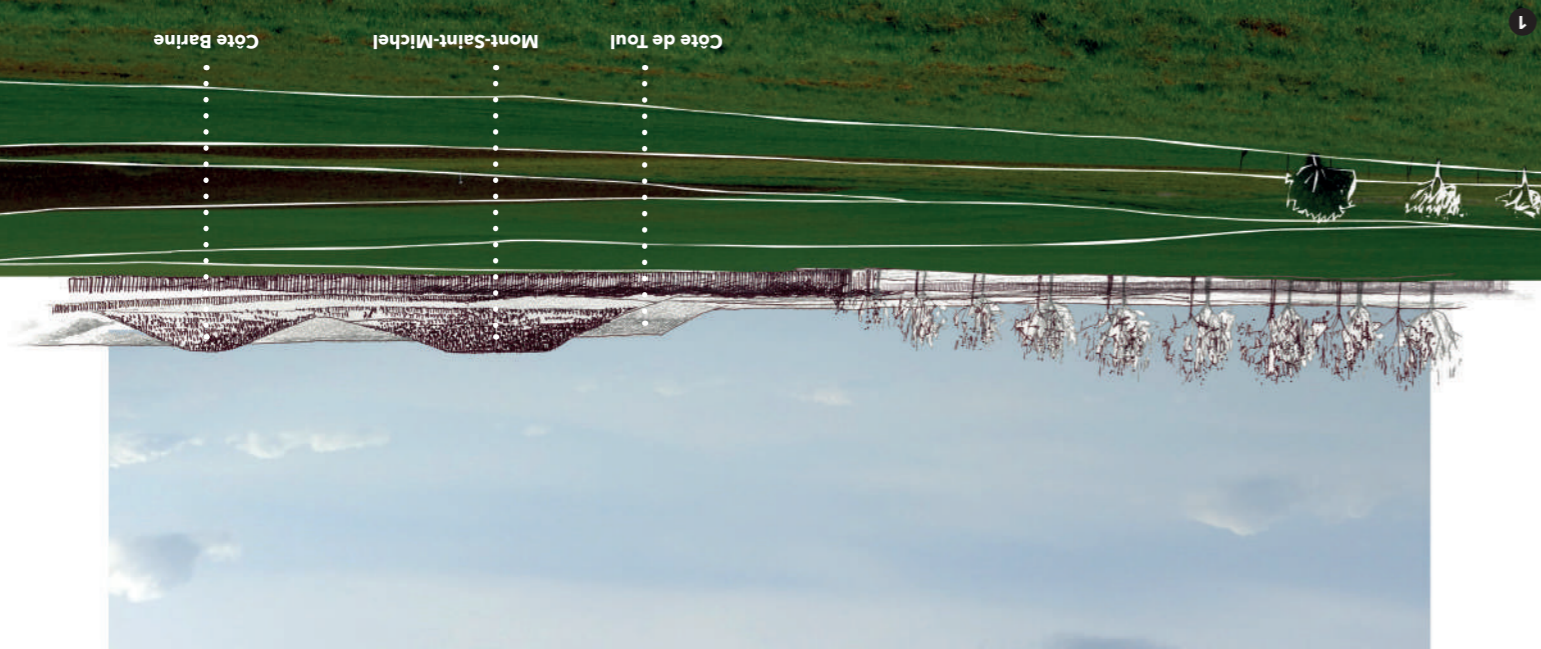
- 1 La plaine de la Woèvre, vue depuis Lagny : arbres isolés, haies et bosquets rythment le paysage
- 2 Étang de Romé, forêt domaniale de la Reine
- 3 La Moselle, commune de Villey-le-Sec

- 4 Le centre-ville historique de Toul, vue depuis le Mont St Michel
- 5 L'agglomération Toulaise au pied du Mont St Michel, vue depuis l'autoroute A31



4

5



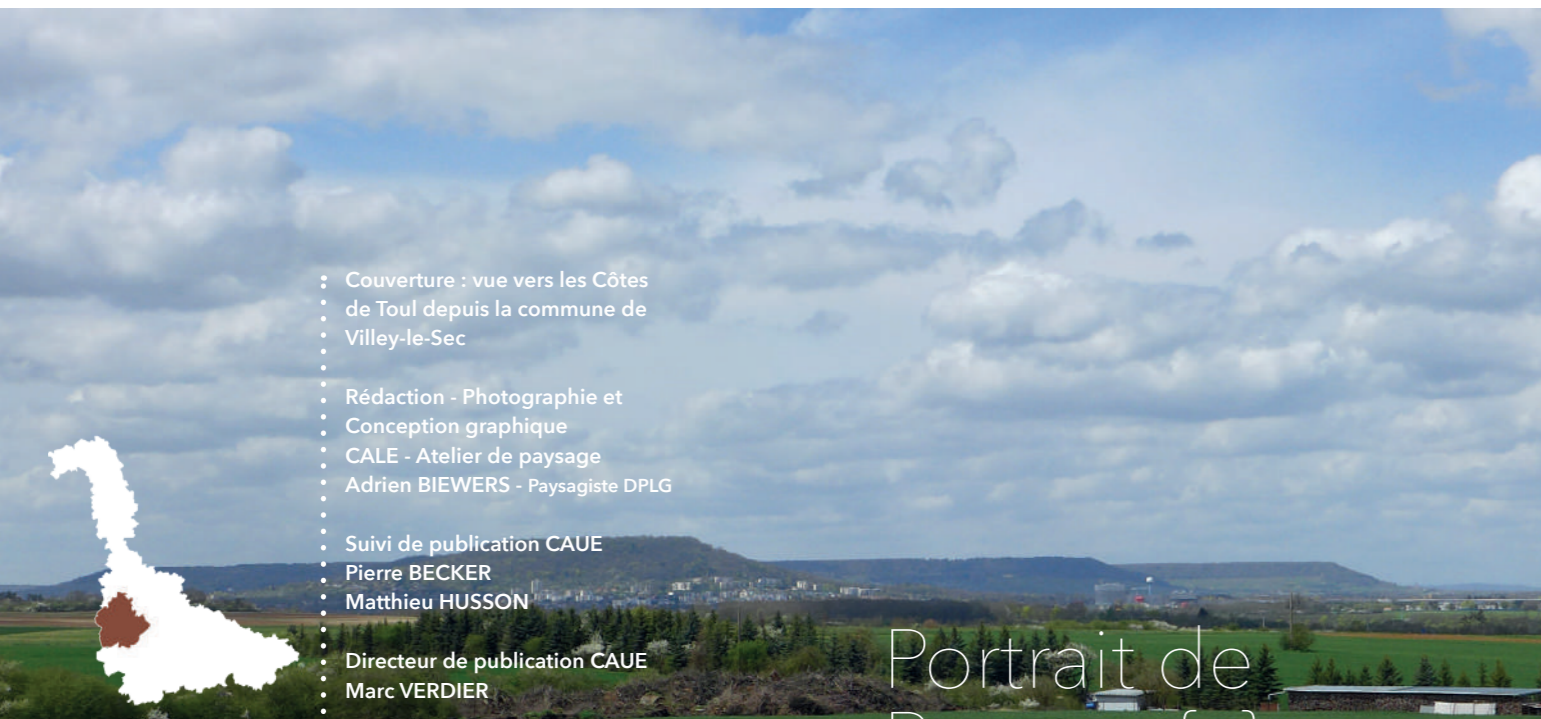
1 Le relief des Côtes de Meuse et des buttes-témoins, vue depuis Domèvre-en-Haye. Les prairies, milieux semi-naturels façonnés par l'agriculture, jouent un rôle essentiel dans de nombreux étangs. Face aux Côtes, la plaine marnaise de la Woèvre offre un paysage principalement agricole en dehors de ses forêts et de ses prairies participées à l'ambiance végétale. L'esthétique des prairies participe à l'authenticité du territoire des Terres Toulaises.

Le territoire des Terres Toulaises est constitué de trois unités naturelles bien distinctes : les côtes, la plaine et les boucles de la Moselle. La combinaison côtes, plaine et Moselle donne à ce relief naturel un caractère unique jouant à la fois la charpente et l'ornement de ce territoire.

L'agglomération de Toul est installée sur une boucle de la Moselle, entre la plaine de la Woèvre et les Côtes. Le long des Côtes, les villages se serrent au pied du coteau, à proximité des sources, alimentées par l'eau filtrée du plateau calcaire.

Le territoire des Terres Toulaises est constitué de trois unités naturelles bien distinctes : les côtes, la plaine et les boucles de la Moselle. La combinaison côtes, plaine et Moselle donne à ce relief naturel un caractère unique jouant à la fois la charpente et l'ornement de ce territoire.

LE RELIEF DES CÔTES (OU CUESTA) : UNE IDENTITÉ FORTE DU PAYSAGE LORRAIN



- Couverture : vue vers les Côtes de Toul depuis la commune de Villey-le-Sec
- Rédaction - Photographie et Conception graphique
- CALE - Atelier de paysage
- Adrien BIEWERS - Paysagiste DPLG

- Suivi de publication CAUE
- Pierre BECKER
- Matthieu HUSSON

- Directeur de publication CAUE
- Marc VERDIER

Communauté de Communes Terres Toulaises



48 Esplanade Jacques Baudot
Rue du Sergent Blandan
CO-900-19
54035 NANCY Cedex
Tél. 03 83 94 51 78
Fax. 03 83 94 51 79
caue@caue54.departement54.fr
http://www.caue54.com

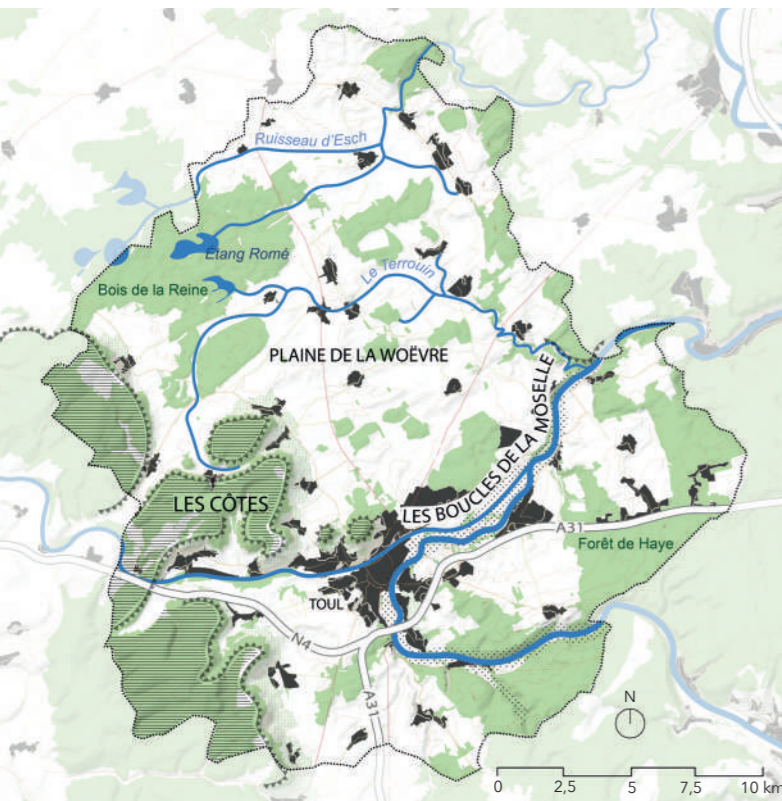
Portrait de Paysage{s}

TERRES TOULOISES



LES TERRES TOULOISES : UNE SINGULARITÉ GÉOGRAPHIQUE ET UN HÉRITAGE AGRICOLE DIVERSIFIÉ

COMMUNAUTÉ DE COMMUNES DES TERRES TOULOISES



LES PAYSAGES CULTIVÉS DE LA PLAINE

La plaine de la Woëvre présente un portrait à trois facettes composé de milieux forestiers, herbacés et de cultures, dans des proportions relativement équitables. Les terres sont fertiles (dominante argilo-calcaire) et permettent une diversité de

production agricole adaptée à la polyculture et à l'élevage. **Le remembrement agricole a regroupé les parcelles au profit de grandes unités, accompagné souvent de la suppression des haies et des chemins.**

Les paysages de champs ouverts offrent des vues dégagées sur l'horizon mais aussi sur les différentes infrastructures.

Les équipements agricoles s'installent en périphérie du village car les bâtiments anciens

sont inadaptés à la productivité actuelle et ne répondent plus aux nouvelles exigences techniques et sanitaires.

Les villages de plaine sont compacts, il y a peu d'extension urbaine ce qui renforce le caractère

architectural rural. Les villages sont installés en relation directe avec le relief, épousant les moindres variations du sol. Ils maillent uniformément la Plaine tous les 4 km en moyenne.

Les relations entre la Plaine et les Côtes offrent un environnement d'une très grande valeur patrimoniale, composé d'une mosaïque paysagère riche et diversifiée.



Structure villageoise de Raulecourt



Vaches Holstein au pré, St Maurice-aux-Forges

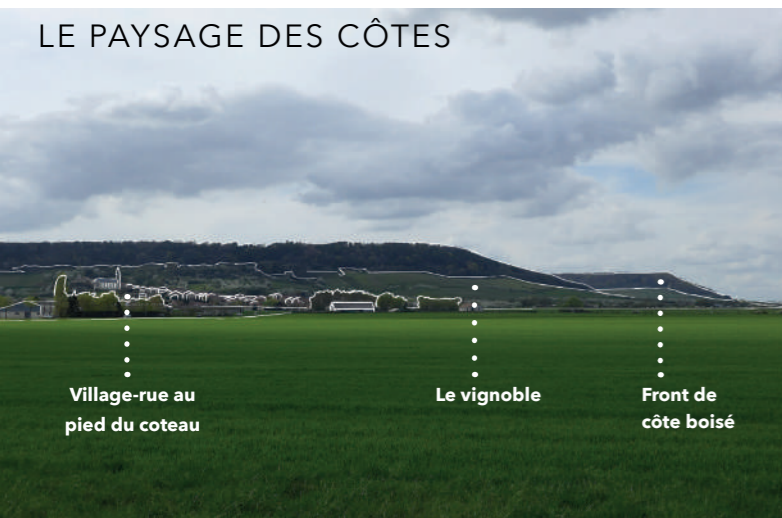


L'agriculture façonne les paysages, colza en fleur, Domèvre-en-Haye



Entre champs, haies et vergers sur la D78, Bicqueley

LE PAYSAGE DES CÔTES



Village-rue au pied du coteau

Le vignoble

Front de côte boisé

L'occupation et la culture de la forêt lorraine est intimement liée à l'histoire de la région. Après les années 1900, des phases d'abandon de l'agriculture sur certains sites profitent à la forêt qui gagne une partie des coteaux, parallèlement à la disparition du vignoble : effet conjugué du phylloxéra et de la guerre.

Aujourd'hui le vignoble regagne du terrain avec la plantation de plusieurs hectares de vignes chaque année. Le tracé des parcelles et le réseau de sentiers qui les traversent structurent le paysage des côtes.

Les vergers sont traditionnellement implantés en périphérie des villages et forment un espace de transition entre le bâti et les cultures. Ils renforcent l'intimité des villages par rapport aux voies de circulation et aux horizons agricoles. Les vergers constituent un élément fondamental du paysage de Meuse, ponctuant les terres agricoles, les prairies et ses bords de route.

L'eau est très présente avec les étangs sur les terres du Bois de la Reine mais elle est peu perceptible sur le reste du territoire.

- 1 Les coteaux orientés Est-Sud-Est sont favorables à la culture de la vigne, Lucey
- 2 Centre bourg de Pierre-la-Treiche, village aux maisons accolées, avec de larges espaces publics jardinés
- 3 Éolienne et abreuvoir à proximité d'un étang en lisière de la forêt domaniale de la Reine



2



1

© Pascal Volpez



3

Organisation d'un village sous-les-côtes, Bruley

La partie supérieure du talus des côtes apparaît très souvent comme un relief boisé. Le coteau, entre la forêt et la plaine, accueille vignes, vergers, pâtures, jardins et friches. Les cultures sont présentes en pied de côtes ou sur les premières pentes.

Cette installation est nuancée dans certains secteurs où la forêt descend du plateau pour rejoindre les massifs forestiers de la plaine. Les villages « sous-les-côtes » sont d'anciens villages vigneron, caractérisés par la forme des maisons et l'étroitesse des usoirs. La différence

réside dans le deuxième corps de bâti, donnant sur cour et dédié à l'activité viticole. **L'implantation des villages est fortement liée à la présence des sources situées à mi-pente.**

Derrière l'agriculture, la forêt est le milieu naturel le plus important de ce territoire et le mieux représenté, il forme sur le plateau un massif continu du Nord au Sud. La forêt a historiquement pris place sur les sols peu propices à l'agriculture, **on la retrouve sur les plateaux calcaires (hauts des côtes) et dans les zones marécageuses de la plaine.**