



2



1

1 Le Plateau Lorrain
Panorama depuis Ancerville sur la
plaine avec à l'horizon la silhouette
du champ éolien de Igney

2 Le Piémont Vosgien
Flanc de colline boisée de
résineux ponctuée de feuillus,
Bionville

Les paysages du Sud-Est du département offrent des motifs variés, en lien avec la géologie. En remontant la Vezouze et ses affluents, le territoire évolue harmonieusement. À l'Ouest ondulent jusqu'aux pentes du Piémont Vosgien situées à l'extrémité Est du département. Le contraste entre ces deux grands ensembles géomorphologiques constitue le caractère unique de ce territoire.

ARRÊT SUR LA GÉOGRAPHIE

Le **Plateau Lorrain** débute géologiquement au niveau du Bassin Parisien et prend fin au pied du massif Vosgien.

1 Le Plateau Lorrain
Domèvre-sur-Vezouze et ses grandes prairies

2 Les collines cultivées de la D8
Paysage ouvert sur les pâtures et les cultures, Fenneville depuis la départementale n°8 dite D8

3 Le Piémont Vosgien
Les versants boisés plantés de résineux depuis Bionville lieu-dit les Noires Colas

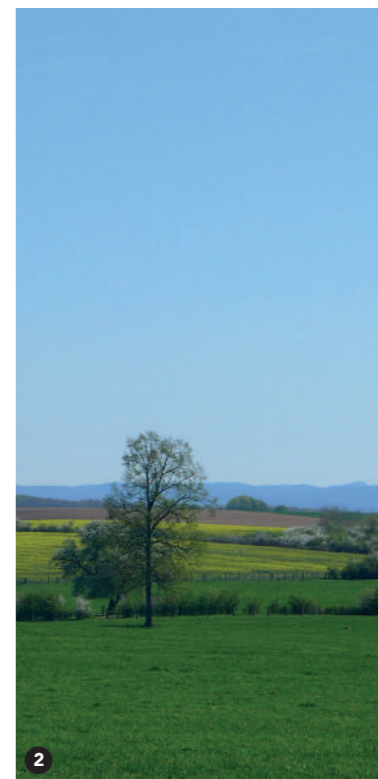
Le **Piémont** représente quant à lui le versant Ouest du massif vosgien.

En s'avancant de Lunéville à Cirey-sur-Vezouze, les plateaux et les plaines se transforment progressivement en collines, l'altitude se révèle, laissant apercevoir ici et là *la ligne bleue des Vosges*. C'est ainsi que s'effectue le passage du Plateau Lorrain au Piémont Vosgien, en douceur, jusqu'au cœur de la montagne. **Cette transition, est vivement ressentie par la population qui parle de plaine pour le plateau et de montagne pour le piémont.**

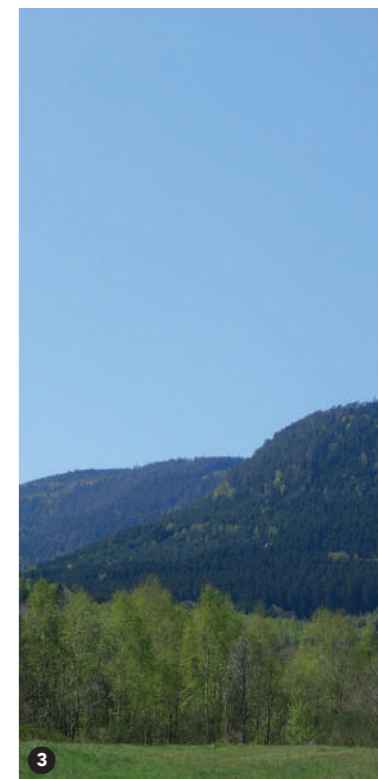
Tout s'explique par un changement dans la nature du sol. Le grès Vosgien se substitue aux calcaires et aux marnes du plateau. Dans le fond de la vallée, sous cette couverture de grès, apparaît une roche massive proche du granit.



1



2



3

DU PLATEAU LORRAIN AU PIÉMONT VOSGIEN

Photo de couverture
La ligne bleue des Vosges depuis Ancerville

Rédaction / Photographie / Conception graphique
Adrien BIEWERS - Paysagiste DPLG

Suivi de publication CAUE
Pierre BECKER
Matthieu HUSSON

Directeur de publication CAUE
Marc VERDIER

Été 2018
Tous droits réservés



Communauté de Communes de Vezouze en Piémont

Portrait de Paysage{s}

VEZOUZE EN PIÉMONT

48 Esplanade Jacques Baudot
Rue du Sergent Blandan
CO-900-19
54035 NANCY Cedex

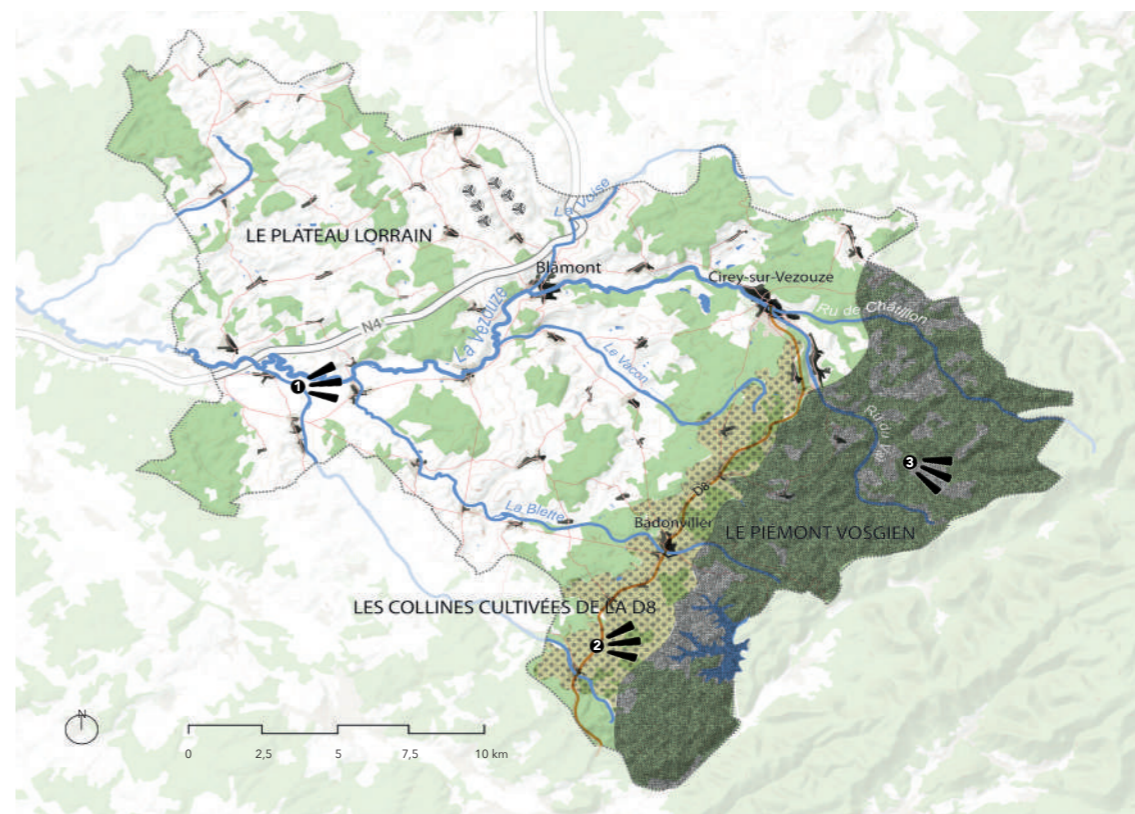
Tél. 03 83 94 51 78
Fax. 03 83 94 51 79
caue@caue54.departement54.fr
http://www.caue54.com

CAUE

MEURTHE & MOSELLE



COMMUNAUTÉ DE COMMUNES DE VEZOUZE EN PIÉMONT

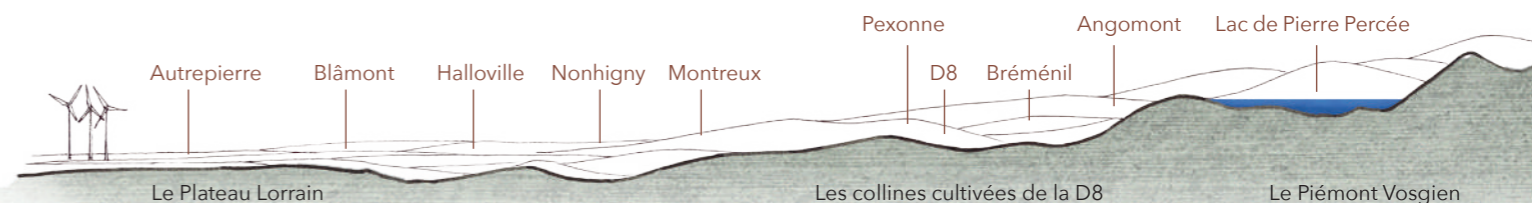


Le réseau hydrographique qui traverse latéralement le territoire est formé par les cours d'eau qui descendent des montagnes.

Au Nord, les ruisseaux du Val et du Châtillon, se rejoignent à Cirey-sur-Vezouze pour former la rivière de la Vezouze. Au Sud, les ruisseaux de la Brême et de la Blette accompagnés d'étangs, traversent le territoire pour se jeter à leur tour dans la Vezouze, affluent de la Meurthe.

L'ensemble représente une continuité aquatique, accueillant entre autre : truites fario, brochets, perches et ombres.

Lieux de vie et de passage, la vallée de la Vezouze est facteur de diversification des paysages. Précieuse à l'échelle du département avec la présence de structures végétales et de prairies, elle enrichit les paysages avec des vues verdoyantes.



LE PLATEAU LORRAIN UNE MOSAÏQUE AGRICOLE DIVERSIFIÉE

Les douces pentes sculptées par la Vezouze et ses affluents accueillent villes et villages tel que Val-et-Châtillon, Cirey-sur-Vezouze, Frémonville, Blâmont, Domèvre-sur-Vezouze et Saint-Martin. **La vallée est ouverte et les villages directement installés sur le cours d'eau. Les pieds et flancs de coteau sont dédiés à la culture vivrière et aux pâturages.**

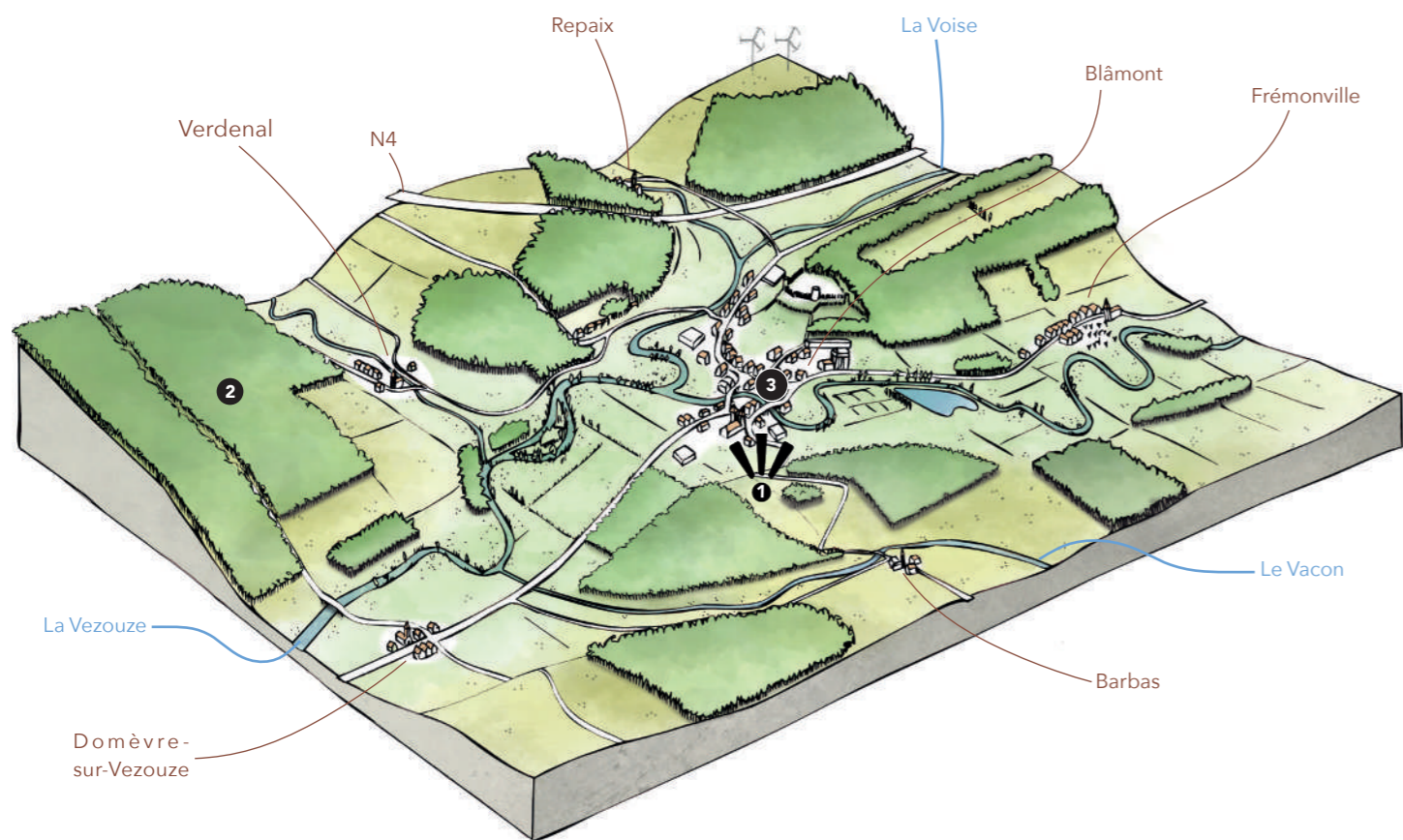
De nombreux petits boisements viennent couronner les collines au dessus des pâtures. On observe d'autres bois beaucoup plus vastes, comme *le Bois des Prêtres*, installés sur les terres les moins fertiles. Ces forêts accueillent une faune sauvage très variée, qu'il s'agisse de grand gibier (ongulés) ou de petit gibier (mammifères et oiseaux).

Les rivières sinueuses accompagnées de leurs ripisylves sont composées principalement de saules blancs, de frênes et d'aulnes. L'ensemble est bordé de prairies ponctuées de peupleraies qui profitent des sols alluvionnaires, riches et profonds, bien alimentés par les cours d'eau, même en période d'étiage.

1 Paysage habité de la vallée de la Vezouze, avec les clochers de l'église Saint-Maurice, le château de Blâmont et le champ éolien de Igney situé derrière le coteau boisé. Commune de Blâmont route de Barbas

2 Cheminement et ambiance de sous bois dans la forêt du bois des Prêtres

3 Ripisylve des berges de la Vezouze, commune de Saint Martin



UN CHAPELET DE VILLAGES AU MILIEU DES PRAIRIES ET DE BOISEMENTS

Une mosaïque agricole, composée de pâtures, de prés-vergers, de prairies et de jardins potagers ceinture les villages.

Le paysage offre des espaces de proximité pour les habitants entre le bâti, les herbages et la forêt. Cette installation humaine accompagnée de bosquets, arbres isolés, lignes de fruitiers et haies, sont des éléments qui valorisent les paysages et présentent un intérêt écologique indéniable.

Cet ensemble paysager, entre 300 et 400 mètres d'altitude, comprend une continuité forestière en cordon, découpée ici et là par des clairières agricoles dans lesquelles s'inscrivent les villages et bourgs : Cirey-sur-Vezouze, Petitmont, Bréménil, Badonviller, Fenneviller, Pexonne, Neufmaisons.

Ce paysage qui jalonne la D8 forme une transition entre les terres agricoles du Plateau lorrain et les forêts du massif montagneux.



Les grès sont souvent visibles dans l'architecture et témoignent de la nature des sols. Charmante façade plantée de vigne fruitière et de clématite, Pexonne



Un petit parcellaire de jardins, de vergers et de prés entre villages et champs. Les villages sont majoritairement implantés à l'abri des vallons, Fenneviller

LA MONTAGNE BOISÉE

Sur certains tronçons de route, les forêts de feuillus et d'épicéas, plantées de part et d'autre de la route ferment les vues et donne une ambiance parfois monotone. Il faut pénétrer à l'intérieur des bois pour retrouver l'ambiance sauvage des Vosges.

Une fois les premiers cols franchis, la vallée de la plaine s'offre à nous. Elle est exigüe et profonde, ses versants sont raides, parfois couronnés d'escarpements rocheux, avec une pente continue du sommet jusqu'au fond. Ce relief pentu lui donne une allure de montagne.



Une ouverture dans la forêt pour régénérer le boisement et alimenter l'industrie du bois permet une vue sur le paysage environnant



Le lac de Pierre-Percée : la végétation dense de feuillus et de résineux sur les berges crée une ambiance canadienne

